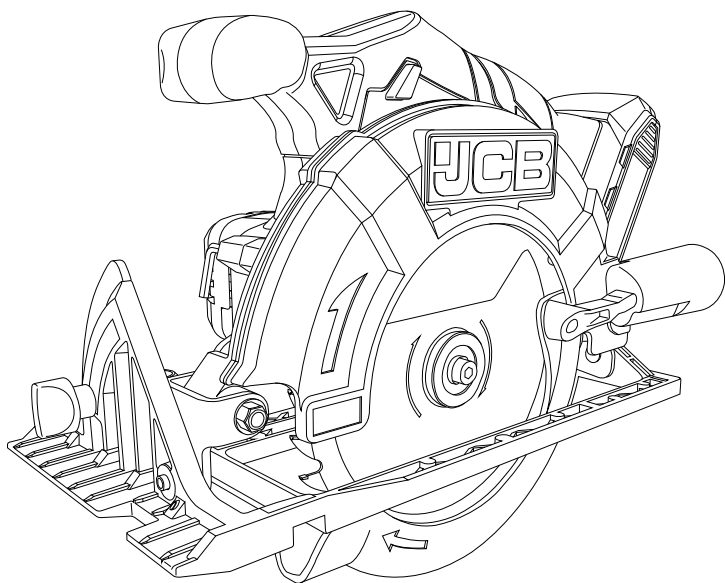




ЕЛЕКТРИЧЕСКИ ИНСТРУМЕНТ ИНСТРУКЦИЯ И РЪКОВОДСТВО ЗА УПОТРЕБА



JCB-18CS

Оригинални инструкции



ОБЩИ ПРЕДУПРЕЖДЕНИЯ И ИЗХВЪРЛЯНЕ



За да намали опасността от нараняване, потребителят трябва да прочете ръководството за употреба.



Този символ се използва в цялото ръководство като предупреждение на потребителя за потенциални опасности. Прочетете и разберете тези раздели, преди да използвате устройството.



По време на работа на устройството трябва да се носят лични предпазни средства (ЛПС), като средства за защита на слуха, очите, предпазни ръкавици и маска за прах.



Устройството не трябва да се излага на дъжд или да се потапя във вода.



Не допускайте контакт с пламъци или запалване на някаква част от устройството.



Не излагайте комплекта батерии или инструмента на огън или прекомерни температури.



Li

Не изхвърляйте батериите в битовите отпадъци. Върнете изтощените батерии в местен пункт за събиране или рециклиране.



Този продукт е маркиран със символ, свързан с изискванията за изхвърляне на електрически и електронни отпадъци. Продуктът не трябва да се изхвърля с битовите отпадъци, а трябва да бъде върнат в система за събиране, в съответствие с Европейска директива 2012/19/ЕС. След това той ще бъде рециклиран или разглобен, за да се намали въздействието върху околната среда. Електрическото и електронно оборудване могат да бъдат опасни за околната среда и човешкото здраве, тъй като съдържат опасни вещества.

Месецът и годината на производство могат да бъдат установени от серийния номер на продукта, напр. ММГРРРРАХХХХ. Той включва месеца (ММ) и годината на производство (ГГ).



Съдържание

ОБЩИ ПРЕДУПРЕЖДЕНИЯ ЗА БЕЗОПАСНОСТ ПРИ РАБОТА С ЕЛЕКТРОИНСТРУМЕНТИ	4
1. Безопасност в работния участък	4
2. Електрическа безопасност	4
3. Лична безопасност	4
4. Използване и грижа за електроинструмента	5
5. Използване и грижа за акумулаторния инструмент	5
6. Обслужване	6
СПЕЦИФИЧНИ ПРЕДУПРЕЖДЕНИЯ ЗА БЕЗОПАСНОСТ НА ИНСТРУМЕНТА	7
Допълнителни правила за безопасност за режещи инструменти тип трион	7
Причини за откати и свързани предупреждения	7
Функция на долния предпазител	8
БЕЗОПАСНОСТ ПРИ ИЗПОЛЗВАНЕ НА ЗАРЯДНО УСТРОЙСТВО	10
СПИСЪК НА КОМПОНЕНТИТЕ	12
ТЕХНИЧЕСКИ ДАННИ ЗА ИНСТРУМЕНТА	13
ТЕХНИЧЕСКИ ДАННИ ЗА ЛИТИЕВО-ЙОННАТА БАТЕРИЯ	13
ТЕХНИЧЕСКИ ДАННИ ЗА ЗАРЯДНОТО УСТРОЙСТВО	13
ИНФОРМАЦИЯ ЗА ШУМА	13
ИНФОРМАЦИЯ ЗА ВИБРАЦИЯ	14
ИНСТРУКЦИИ ЗА РАБОТА	15
Предназначение	15
Батерия	15
Сглобяване на циркуляра	16
Регулиране на дълбочината	16
Регулиране на ъгъла	16
Превключвател за захранване	16
Настройка за успоредно рязане	16
Общо рязане	17
Рязане на джоб	17
Рязане на големи листови материали	17
Поддръжка	18
Транспортиране и съхранение	18
ГАРАНЦИОННА КАРТА	20
Условия	20
Срокове	20
ЕО ДЕКЛАРАЦИЯ ЗА СЪОТВЕТСТВИЕ	22



ОБЩИ ПРЕДУПРЕЖДЕНИЯ ЗА БЕЗОПАСНОСТ ЗА ЕЛЕКТРИЧЕСКИ ИНСТРУМЕНТИ

ПРЕДУПРЕЖДЕНИЕ!

Прочетете всички предупреждения за безопасност, инструкции и спецификации, предоставени с този електроинструмент. Неспазването на всички изброени по-долу инструкции може да доведе до токов удар, пожар и/или сериозни наранявания.

Запазете всички предупреждения и инструкции за бъдещи справки.

Терминът „електроинструмент“ в предупрежденията се отнася за Вашия електроинструмент, захранван от електрическата мрежа (с кабел) или захранван с батерия (без кабел).

1. Безопасност на работното място

- > **Поддържайте работното място чисто и добре осветено.** Разхвърляните или тъмните места водят до инциденти.
- > **Не работете с електроинструменти във взривоопасни среди, като напр. при наличие на запалими течности, газове или прах.** Електроинструментите създават искри, които могат да възпламенят праха или изпаренията.
- > **Дръжте децата и минувачите далеч по време на работа с електроинструмента.** Разсейването може да доведе до загуба на контрол.

2. Електрическа безопасност

- > **Щепселите на електроинструментите трябва да съответстват на контакта. Никога не модифицирайте щепсела по какъвто и да е начин. Не използвайте адаптерни щепсели със заземени електроинструменти.** Немодифицираните щепсели и съответстващите им контакти ще намалят риска от токов удар.

- > **Избягвайте контакт на тялото със заземени повърхности, като напр. тръби, радиатори, вериги и хладилници.** Има повишен риск от токов удар, ако тялото Ви е заземено.
- > **Не излагайте електроинструментите на дъжд или влажни условия.** Попадането на вода в електроинструмента увеличава риска от токов удар.
- > **Не злоупотребявайте с кабела. Никога не използвайте кабела за пренасяне, издърпване или изключване на електроинструмента. Дръжте кабела далеч от топлина, масло, остри ръбове или движещи се части.** Повредените или заплетени кабели увеличават риска от токов удар.
- > **Когато работите с електроинструмента на открито, използвайте удължител, подходящ за употреба на открито.** Използването на кабел, подходящ за употреба на открито, намалява риска от токов удар.
- > **Ако работата с електроинструмента във влажна среда е неизбежна, използвайте защитено захранване с устройство за остатъчен ток (RCD).** Използването на RCD намалява риска от токов удар.

3. Лична безопасност

- > **Бъдете нащрек, внимавайте какво правите и бъдете разумни, когато работите с електроинструмента. Не използвайте електроинструмента, докато сте уморени или под влиянието на наркотици, алкохол или медикаменти.** Момент на невнимание при работа с електроинструментите може да доведе до сериозна телесна повреда.
- > **Използвайте лични предпазни средства. Винаги носете предпазни очила.** Предпазните средства, като напр. противопрахова маска, защитни обувки против подхлъзване, каска или защита на слуха, използвани за подходящи условия, ще намалят телесните повреди.

- **Предотвратете неволно стартиране.** Уверете се, че превключвателят е в изключено положение, преди да свържете инструмента към източник на захранване и/или към комплект батерии, да го вдигнете или да го носите. Носенето на електроинструментите с пръст върху превключвателя или активиране на електроинструменти, които имат включен превключвател, може да доведе до инциденти.
- **Преди да включите електроинструмента, извадете всички ключове за настройка или гаечни ключове.** Гаечен ключ или ключ, който е прикрепен към въртящата се част на електроинструмента, може да доведе до телесна повреда.
- **Не надценявайте възможностите си. Бъдете в стабилно положение и пазете равновесие през цялото време.** Това позволява по-добър контрол на електроинструмента при неочаквани ситуации.
- **Обличайте се подходящо. Не носете широки дрехи или бижута.** Дръжте косата и дрехите се далеч от движещите се части. Широки дрехи, бижутата или дългите коси могат да бъдат захванати в движещите се части.
- **Ако са предвидени устройства за свързване на съоръжения за извличане и събиране на прах, уверете се, че те са свързани и правилно използвани.** Събирането на прах може да намали опасностите, свързани с праха.
- **Не позволявайте на знанията, получени от честото използване на инструментите, да Ви позволят да станете самодоволни и да игнорирате принципите за безопасност на инструментите.** Безгрижното поведение може да причини тежки наранявания за част от секундата.
- 4. Използване и грижа за електроинструмента**
- **Не насилвайте електроинструмента. Използвайте правилния електроинструмент за Вашето приложение.** Правилният електроинструмент ще свърши работата по-добре и по-безопасно при скоростта, за която е проектиран.
- **Не използвайте електроинструмента, ако превключвателят не го включва и изключва.** Всеки електроинструмент, който не може да се контролира с превключвателя, е опасен и трябва да се ремонтира.
- **Изключете щепсела от източника на захранване и/или извадете комплекта батерии, ако могат да се свалят, от електроинструмента, преди да направите каквито и да било настройки, да смените аксесоари или да съхранявате електроинструменти.** Такива превантивни мерки за безопасност намаляват риска от случайно стартиране на електроинструмента.
- **Съхранявайте неизползваните електроинструменти далеч от достъпа на деца и не позволявайте на лица, които не са запознати с електроинструмента или тези инструкции, да работят с електроинструмента.** Електроинструментите са опасни в ръцете на необучени потребители.
- **Поддържайте електроинструментите и аксесоарите. Проверявайте за несъответствие или свързване на движещи се части, счупване на части и всякакво друго състояние, което може да повлияе на работата на електроинструмента. Ако е повреден, ремонтирайте електроинструмента преди употреба.** Много инциденти са причинени от лошо поддържани електроинструменти.



- > **Дръжте режещите инструменти остри и чисти.** Правилно поддържаните режещи инструменти с остри режещи ръбове е по-малко вероятно да се свържат и са по-лесни за управление.
 - > **Използвайте електроинструмента, аксесоарите и накрайниците в съответствие с тези инструкции, като имате предвид работните условия и работата, която трябва да се извърши.** Използването на електроинструмента за операции, различни от предвидените, може да доведе до опасна ситуация.
 - > **Дръжте ръкохватките и захващащите повърхности сухи, чисти и без масла и грес.** Хлъзгавите ръкохватки и захващащи повърхности не позволяват безопасно боравене и управление на инструмента при неочаквани ситуации.
- 5. Използване и грижа за батерията**
- > **Зареждайте само със зарядното устройство, посочено от производителя.** Зарядното устройство, подходящо за един комплект батерии, може да създаде риск от пожар, когато се използва с друг комплект батерии.
 - > **Използвайте електроинструментите само със специално определените комплекти батерии.** Използването на други комплекти батерии може да създаде риск от нараняване и пожар.
 - > **Когато комплектът батерии не се използва, дръжте го далеч от други метални предмети, като напр. кламери, монети, ключове, пирони, винтове или други малки метални предмети, които могат да свържат един терминал към друг.** Свързването на клемите на батериите накъсо може да причини изгаряния или пожар.
 - > **При условия на злоупотреба, от батерията може да се изхвърли течност; избягвайте контакт с нея. Ако случайно се стигне до контакт, промийте с вода. Ако течността влезе в очите, потърсете допълнително медицинска помощ.** Течността, изхвърлена от батерията, може да причини дразнене или изгаряния.
 - > **Не използвайте комплект батерии или инструмент, който е повреден или модифициран.** Повредените или модифицирани батерии могат да проявят непредсказуемо поведение, водещо до пожар, експлозия или риск от нараняване.
 - > **Не излагайте комплекта батерии или инструмента на огън или прекомерна температура.** Излагането на огън или температура над 130° C може да причини експлозия.
 - > **Следвайте всички инструкции за зареждане и не зареждайте комплекта батерии или инструмента извън температурния диапазон, посочен в инструкциите.** Неправилното зареждане или зареждането при температури извън указания диапазон може да повреди батерията и да увеличи риска от пожар.
- 6. Обслужване**
- > **Вашият електроинструмент трябва да се обслужва от квалифицирано за ремонтни лице, като се използват само идентични резервни части.** Това ще гарантира безопасността на електроинструмента.
 - > **Никога не обслужвайте повредени комплекти батерии.** Обслужването на комплектите батерии трябва да се извършва само от производителя или от оторизирани доставчици на услуги.

СПЕЦИФИЧНИ ПРЕДУПРЕЖДЕНИЯ ЗА БЕЗОПАСНОСТ НА ИНСТРУМЕНТА

- **Носете протектори за уши.** Излагането на шум може да причини загуба на слуха.
- **Носете средства за защита на зрението.** Носете предпазни очила, за да защитите очите си от изхвърчали частици.
- **Носете маска за прах.** Вземете предпазни мерки срещу вдишването на прах. Някои материали може да съдържат токсични вещества. Също така работете с уред за извличане на прах/частици, когато такъв може да се свърже.
- **Когато извършвате операция, при която режещият инструмент може да влезе в контакт със скрито окабеляване или собствения си кабел, дръжте електрическия инструмент за изолираните повърхности за хващане.** Контактът с проводник под напрежение ще постави откритите метални части на електроинструмента под напрежение и ще предизвика електрически удар на оператора.

Допълнителни правила за безопасност за режещи инструменти тип трион

- **Дръжте ръцете си далеч от режещата зона и острието. Дръжте другата си ръка на спомагателната ръкохватка или корпуса на двигателя.** Ако двете ви ръце държат циркуляра, не могат да бъдат порязани от острието.
- **Не посягайте под работния детайл.** Предпазителят не може да ви защити от острието под работния детайл.
- **Регулирайте дълбочината на рязане до дебелината на работния детайл.** Под работния детайл трябва да се вижда по-малко от цялата дължина на зъба на острието.
- **Когато режете, никога не дръжте работния детайл в ръце или през крака си. Фиксирайте работния детайл на стабилна платформа.** Важно е да се придържа работния детайл правилно, за да се сведе до минимум излагането на тялото, зацепването на острието или загубата на контрол.
- **Когато режете по дължината на влакното, винаги използвайте преградата за рязане по дължината на влакното или водач с прав ръб.** Това подобрява точността на рязане и намалява вероятността за зацепване на острието.
- **Винаги използвайте остриета с правилен размер и форма (диамант или кръгъл) на монтажните отвори.** Остриета, които не отговарят на монтажния хардуер на циркуляра, ще се отместят встрани, което ще доведе до загуба на контрол.
- **Никога не използвайте повредени и неправилни шайби или болт на острието.** Шайбите и болта на острието са специално проектирани за вашия циркуляр, за оптимална ефективност и безопасност при работа.



Причини за откати и свързани предупреждения

- > Откатът е внезапна реакция на прищипано, заклещено или грешно подравнено острие на циркуляра, която кара неконтролирания циркуляр да се вдигне нагоре и навън от работния детайл към оператора.
- > Когато острието е прищипано или захванато здраво от затварящия се разрез, то спира и реакцията на двигателя задвижва уреда бързо назад към оператора.
- > Ако острието се усуче или е неправилно подравнено в среза, зъбът на задния ръб на острието може да се задълбае в горната повърхност на дървесината, което да причини излизането на острието нагоре от разреза и отскачането му към оператора.

Откатът е резултат от неправилна употреба и/или неправилни работни процедури или условия и може да се избегне чрез вземане на подходящите предпазни мерки, посочени по-долу.

- > **Дръжте триона стабилно с две ръце и позиционирайте ръцете си така, че да устоят на силите на откат. Позиционирайте тялото си отстрани на острието, а не в една линия с него.** Откатът може да доведе до отскачане на циркуляра назад, но силите на откат могат да се контролират от оператора, ако се вземат необходимите предпазни мерки.

- > **Когато острието се захване или когато рязането се прекъсне поради някаква причина, освободете спусъка и задръжте триона неподвижен в материала, докато острието напълно спре. Никога не опитвайте да извадите триона от работната зона или да го издърпате назад, докато острието се движи, защото може да възникне откат.** Прочетете и извършете коригиращи действия, за да отстраните причината за захващане на острието.
- > **Когато рестартирате циркуляра в работния детайл, центрирайте острието в разреза така, че зъбите на циркуляра да не са захванати в материала.** Ако острието на циркуляра се захваща, то може да се приплъзне или да извърши откат от работния детайл при рестартиране на циркуляра.
- > **Придържайте големи панели, за да сведете до минимум риска от прищипване и откат.** Големите панели често провисват под собственото си тегло. Трябва да се поставят опори под панела от двете страни, близо до линията на рязане и близо до ръба на панела.
- > **Не използвайте неподострени или повредени остриета.** Неподострените или неправилно настроени остриета създават тесен прорез, което води до прекомерно триене, захващане на острието и откат.
- > **Регулиращите лостове за фиксиране на дълбочината и конуса на острието трябва да са стегнати и обезопасени преди да се прави разрез.** Ако по време на рязане настройката на острието се измести, това може да причини захващане и откат.

- > **Бъдете изключително внимателни, когато извършвате рязане в съществуващи стени или други защитващи зони.** Издадената част на острието може да среже обекти, които да причинят откат.
- > **Винаги следете дали долният предпазител покрива острието преди да поставите циркуляра върху работен плот или пода.** Незащитено движещо се острие ще причини придвижване на циркуляра назад, като реже всичко, което е по пътя му. Вземете предвид времето, необходимо за спиране на острието, след като бъде освободен ключът.

Функция на долния предпазител

- > **Преди всяка употреба проверявайте дали е затворен правилно долният предпазител. Не работете с циркуляра, ако долният предпазител не се движи свободно и се затваря веднага. Никога не пристягайте и завързвайте долния предпазител в отворена позиция. Ако циркулярът бъде неволно изпуснат, долният предпазител може да се огъне.**

Вдигнете долния предпазител с прибиращата се ръкохватка и се уверете, че се движи свободно и не докосва острието или друга част при всички ъгли и дълбочини на рязане.

- > **Проверете работата на пружината на долния предпазител. Ако предпазителят и пружината не работят правилно, те трябва да се обслужват преди употреба.** Долният предпазител може да работи бавно поради повредени части, лепливи отлагания или натрупване на отломки.
- > **Долният предпазител може да се прибере ръчно само за специални срязвания като „потапящи рязания“ или „рязания по сложна линия“.** Вдигнете долния предпазител, като приберете ръкохватката и веднага щом острието влезе в материала, долният предпазител трябва да се освободи. За всички останали видове рязания долният предпазител трябва автоматично да функционира.



БЕЗОПАСНОСТ ПРИ ИЗПОЛЗВАНЕ НА ЗАРЯДНО УСТРОЙСТВО

ПРЕДУПРЕЖДЕНИЕ!

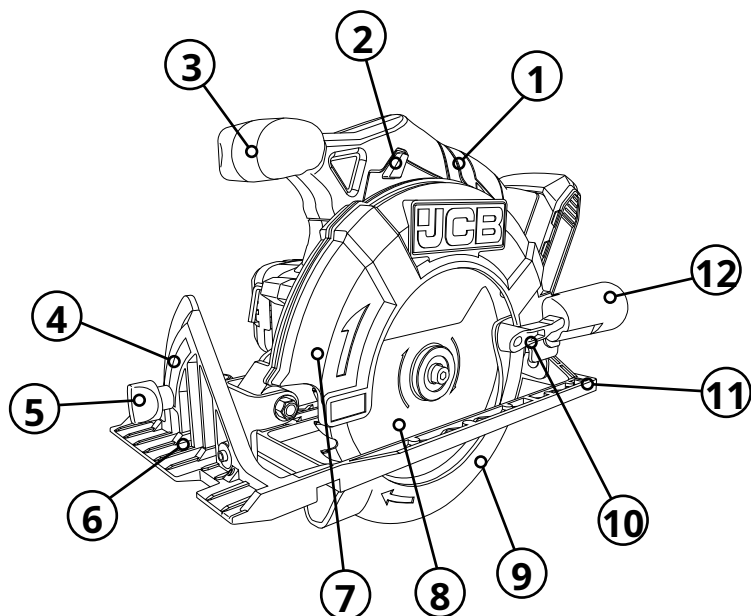
Прочетете всички предупреждения за безопасност, инструкции и спецификации, предоставени със зарядното устройство. Неспазването на всички изброени по-долу инструкции може да доведе до токов удар, пожар и/или сериозни наранявания.

Запазете всички предупреждения и инструкции за бъдещи справки.

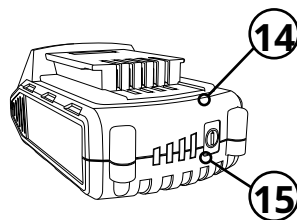
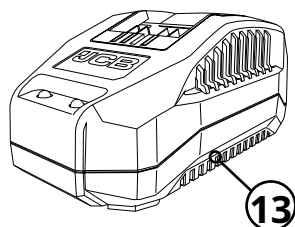
- **За да намалите опасността от нараняване, зареждайте само акумулаторни батерии JCB.** Зарядното устройство и батериите са специално проектирани да работят съвместно. Други видове батерии могат да се спукат, причинявайки пожар и наранявания.
- **Не допускайте попадане на течност в зарядното устройство.** Това може да доведе до токов удар.
- **Не излагайте зарядното устройство на дъжд или сняг.**
- **При определени условия, със зарядно устройство, включено в захранването, откритите контакти за зареждане в устройството могат да бъдат свързани на късо от попаднали в него чужди материали.** Кухините на зарядното устройство трябва да се пазят от чужди материали с проводим характер като стоманена вълна, алуминиево фолио или натрупвания на метални частици.
- **Винаги изключвайте зарядното устройство от захранването, когато в кухнята няма батерия.**
- **Изключете зарядното устройство от захранването, преди да се опитате да го почистите.**
- **Не използвайте зарядно устройство с повреден кабел или щепсел.** Незабавно ги заменете.
- **Зарядното устройство е проектирано да работи със стандартно 230 V битово електрозахранване. Не се опитвайте да го използвате при друго напрежение.**
- **Този уред може да бъде използван от деца на възраст от 8 и повече години, както и от лица с намалени физически, сензорни или умствени способности, или липса на опит и знания, ако им е предоставен надзор или инструкция относно използването на уреда по безопасен начин и разбират свързаните с това опасности.** Не трябва да се допуска игра на деца с устройството. Почистването и потребителската поддръжка не трябва да се извършват от деца без надзор.
- **Ако захранващият кабел е повреден, за да се избегне на опасност, той трябва да бъде заменен от производителя, негов сервизен агент или от лица с подобна квалификация.**



СПИСЪК НА КОМПОНЕНТИТЕ



1. ЗОНА ЗА ХВАЩАНЕ С РЪКА
2. ПРЕВКЛЮЧВАТЕЛ ЗА ВКЛЮЧВАНЕ/ИЗКЛЮЧВАНЕ
3. СПОМАГАТЕЛНА РЪКОХВАТКА
4. КОНУСНА СКАЛА
5. ФИКСИРАЩ ВИНТ НА УСПОРЕДЕН ВОДАЧ
6. БУТОН НА КОНУСНАТА СКАЛА
7. НЕПОДВИЖЕН ПРЕДПАЗИТЕЛ
8. ОСТРИЕ НА ЦИРКУЛЯРА
9. ДОЛЕН ПРЕДПАЗИТЕЛ НА ОСТРИЕТО
10. ЛОСТ НА ДОЛНИЯ ПРЕДПАЗИТЕЛ
11. ОПОРНА ПЛОЧА
12. ПРАХООТВОДНА ТРЪБА
13. ЗАРЯДНО УСТРОЙСТВО*
14. БАТЕРИЕН КОМПЛЕКТ* – ЗА ИНФОРМАЦИЯ ЗА БАТЕРИЯТА ВИЖТЕ ИНФОРМАЦИЯТА НА СТРАНИЦА 13
15. ТЕСТОВ БУТОН ЗА БАТЕРИЯТА И ИНДИКАТОР ЗА ЗАРЕЖДАНЕ*



Размерът на батерията е показан само за илюстрация

*Ако е приложимо

ТЕХНИЧЕСКИ ДАННИ

Мощност	18 V DC (от свързаната акумулаторна батерия)	
Скорост без товар	3650 об./мин	
Диаметър на острието на циркуляра	165 mm	
Макс. дълбочина на рязане	90°	38 mm
	45°	26 mm
Тегло на продукта (само тялото, без батерия)	2,9 kg	

ТЕХНИЧЕСКИ ДАННИ ЗА ЛИТНИЕВО-ЙОННАТА БАТЕРИЯ

Код на батерията	Размер на батерията	Напрежение	Мощност на батерията	Време за зареждане (Бързозарядно устройство: JCB-18VFC)	Време за зареждане (Супер бързозарядно устройство: JCB-18SFC)
JCB-15LI	Малка	18 V	1,5 Ah	40 мин	25 мин
JCB-20LI	Малка	18 V	2,0 Ah	50 мин	30 мин
JCB-30LI	Голяма	18 V	3,0 Ah	80 мин	45 мин
JCB-40LI	Голяма	18 V	4,0 Ah	100 мин	60 мин
JCB-50LI	Голяма	18 V	5,0 Ah	120 мин	75 мин

Времената са посочени само за ориентация. Времето за зареждане и разреждане на батерията зависят от възрастта, експлоатацията и условията.

ТЕХНИЧЕСКИ ДАННИ ЗА ЗАРЯДНОТО УСТРОЙСТВО

Код на зарядното устройство	Входяща мощност	Изход
JCB-18VFC	220 – 240 V ~ 50 – 60 Hz 70 W	2,4 A
JCB-18SFC	220 – 240 V ~ 50 – 60 Hz 105 W	4,0 A

ИНФОРМАЦИЯ ЗА ШУМА

Амплитудно претеглено звуково налягане (L_{pA})	81,47 dB(A)
Амплитудно претеглена звукова мощност (L_{pA})	81,47 dB(A)
K_{pA} и K_{WA}	3 dB(A)
При звуково налягане над 80 dB(A) е необходимо да се носят средства за защита на слуха	



ИНФОРМАЦИЯ ЗА ВИБРАЦИЯ

Сумарна стойност за вибрация (триосева векторна сума), определена съгласно EN 60745-1 и EN 60745-2-5

Рязане на дърво	Основна ръкохватка	1264 ms ⁻²
	Спомагателна ръкохватка	2156 ms ⁻²
Неопределеност (K)		1,5 ms ⁻²

ПРЕДУПРЕЖДЕНИЕ!

Стойността на вибрационните емисии на електрическия инструмент се изпитва съгласно стандарти EN 60745-1 и EN 60745-2-5 и може да варира по време на работа в зависимост от следните условия на употреба:

- Как се използва инструмента и материали, които биват рязани и пробивани.
- Инструментът е в добро състояние и добре поддържан.
- Използван е правилният аксесоар за инструмента, като е проверено, че той е остър и в добро състояние.
- Захващането на ръкохватките, и използвани антивибрационни аксесоари, е достатъчно добре затегнато.
- Инструментът се използва по неговото конструктивно предназначение и в съответствие с настоящите инструкции.
- При предварителната оценка на експозицията може да се използва и обявената сумарна стойност за вибрация.

ПРИ НЕПРАВИЛНА УПОТРЕБА ТОЗИ ИНСТРУМЕНТ МОЖЕ ДА ПРЕДИЗВИКА ВИБРАЦИОНЕН СИНДРОМ НА КИТКАТА И РЪКАТА.

ПРЕДУПРЕЖДЕНИЕ!

За точност, оценката на нивото на експозиция в реалните условия на употреба трябва да отчита и всички части на работния цикъл. Те включват времето, когато инструментът е изключен и когато работи на празен ход, но реално не извършва работа. Това може значително да намали общото ниво на експозиция в рамките на работния период и да спомогне за свеждане до минимум на риска от излагане на вибрации.

- ВИНАГИ използвайте остри и изправни накрайници, длета, свредла и остриета.
- Поддържайте инструмента добре смазан (когато е уместно) и в съответствие с настоящите инструкции.
- Ако се предвижда редовно използване на инструмента, инвестирайте в антивибрационни аксесоари.
- Избягвайте използване на инструменти при температури 10° C или по-ниски.
- Планирайте работния си график, така че да разпределите използването на инструменти с висока вибрация в рамките на няколко дни.

ИНСТРУКЦИИ ЗА РАБОТА

Предназначение

Този циркуляр е предназначен за напълно поддържани напречни рязания и надлъжни рязания, както и скосени рязания на твърди и меки дървесини и шперплат/листови материали. Може също да се използва за „потопящо рязане“.

Инструментът не трябва да бъде модифициран или използван за други цели освен описаните в тези инструкции.

Батерия

Забележка

При поставяне или подмяна на батерията се уверете, че превключвателят за захранване не е натиснат. Използвайте само с батерии JCB: JCB-20LI, JCB-30LI, JCB-40LI и JCB-50LI.

- **Не насилвайте батерията, когато я свързвате, прилагайте умерен натиск.** Неправилното свързване на батерията може да повреди клемите на батерията или гнездото за батерията в инструмента.
- Използвайте бутона върху батерията, за да проверите състоянието на зареждане; 4 червени светодиода показват напълно заредена батерия, а 1 показва нисък заряд на батерията.

Зареждане на батерията

ПРЕДУПРЕЖДЕНИЕ!

След зареждане за първи път, се уверете, че батерията е напълно разредена, преди да я презаредите отново. Повторете този цикъл на зареждане и разредане 4 до 5 пъти, за да гарантирате правилно кондициониране на батерията.

- Поставете устройството за зареждане на батерията върху равна и стабилна повърхност. Включете зарядното устройство към захранване 230 V.

- Свържете батерията към зарядното устройство, така че да легне с щракване на мястото си.
- За състоянието на зарядното устройство на батерията, обозначено с LED светоиндикатори, вижте таблицата за ниво на заряда на батерията по-долу.
- Изключете зарядното устройство от точката на захранване и извадете батерията от устройството.

Ниво на зареждане на батерията

Червен LED	Зелен LED	Състояние на заряда на батерията
		Зарядното устройство е свързано към мрежовото електрозахранване
		Свързаната батерия се зарежда
		Свързаната батерия е напълно заредена
		В свързаната батерия е възникнала неизправност при зареждане
		Зарядното устройство е извън правилния работен температурен диапазон (< 0° C / > 40° C)

Ако светодиодите на зарядното устройство не се включат при зареждане:

- Проверете дали захранващият мрежов адаптер на зарядното устройство е правилно включен в точката за захранване и дали зарядното устройство е включено.
- Проверете дали батерията е правилно поставена в зарядното устройство.

Свързване на батерията

- Свържете батерията към гнездото на батерията в инструмента, така че да легне с щракване на мястото си.

Изваждане на батерията

- Натиснете бутона за освобождаване на батерията и извадете батерията от инструмента.

Сглобяване на циркуляра

ПРЕДУПРЕЖДЕНИЕ!

Преди всяко сглобяване и регулиране винаги изключвайте инструмента от захранването.

- Поставете циркуляра настрани върху равна повърхност. Спуснете опорната плоча до минималната дълбочина на рязане, тъй като така е най-лесно да се смени острието.
- Натиснете ключалката на шпиндела и внимателно завъртете острието, докато ключалката на шпиндела се задейства.
- Развийте винта на острието с гаечен ключ.
- Свалете винта на острието, шайбите, ако има, и фланеца на острието.
- Разхлабете лоста на долния предпазител, преместете капака на дъното настрани.
- Сменете с подходящо острие. Ориентирайте острието с посоката, маркирана на него, в същата посока, която е указана от индикатора за посока.
- Поставете обратно фланеца на острието, шайбите, ако има, и винта на острието.
- Натиснете ключалката на шпиндела и затегнете винта на острието с гаечен ключ.

Регулиране на дълбочината

- Разхлабете ключалката на заключващата ръкохватка за регулиране дълбочината.
- Регулирайте долната планка до желаната дълбочина съгласно скалата за дълбочината или измерете с линейка.
- Затегнете заключващата ръкохватка.

Регулиране на ъгъла

- Разхлабете заключващата ръкохватка за регулиране на ъгъла.
- Регулирайте обувката на желания ъгъл между 0° и 45°. [Вижте скалата за рязане под ъгъл].
- Затегнете заключващата ръкохватка за регулиране на ъгъла.

Превключвател за захранване

ПРЕДУПРЕЖДЕНИЕ!

Преди включване от превключвателя ON/OFF проверете дали острието на циркуляра е поставено правилно и работи плавно, както и дали стягащия болт на острието е добре затегнат.

- За да включите циркуляра, натиснете бутона за заключено положение и издърпайте спусъка на превключвателя за ВКЛ/ИЗКЛ.
- Когато освободите спусъка на превключвателя, инструментът изгасва.

Настройка за успоредно рязане

- Разхлабете заключващата ръкохватка за водача за ръба.
- Плъзнете успоредния водач през жлебовете в обувката до желаната ширина.
- Затегнете заключващия болт, за да го поставите на позиция.
- Уверете се, че водачът за ръба опира в дървото по цялата си дължина, за да гарантира последователно успоредно рязане.



Общо рязане

- Когато стартирате, винаги дръжте ръкохватката на циркуляра с една ръка и спомагателната ръкохватка с другата ръка.
- Никога не форсирайте циркуляра, а поддържайте лек и непрекъснат натиск, след завършване на среза оставете циркуляра напълно да спре.
- Когато рязането бъде прекъснато, възобновете рязането, като оставите на острието да достигне пълни обороти и след това бавно го въведете в среза.
- Когато режете напречно, влакната на дървесината често се повдигат и скъсват. Бавното рязане намалява този ефект.
- Използвайте само препоръчаните от производителя остриета за циркуляр, които отговарят на стандарт EN 847-1, ако са предназначени за дърво и аналогични материали.
- Използвайте остриетата с диаметър само съгласно маркировката.

Рязане на джоб

- Разкачете инструмента от захранването преди да правите каквито и да е регулирания. Задайте настройка за дълбочина въз основа на дебелината на начертаната линия за изрязване. Вдигнете долния предпазител, като използвате лоста за вдигане.
- Като поставите острието съвсем над материала за изрязване, започнете рязането и оставете острието да достигне пълни обороти. Постепенно спускайте острието в материала за рязане, като използвате предния край на обувката като точка на завъртане.
- Когато острието започне да реже, освободете долния предпазител.
- Когато обувката опре върху повърхността, която се реже, продължете с рязането в посока напред до края на среза.

- Оставете острието напълно да спре преди да го извадите от среза.



ПРЕДУПРЕЖДЕНИЕ!

Никога не издърпвайте циркуляра назад, тъй като острието ще изскочи от среза и ще предизвика откат.

- Завъртете циркуляра и завършете среза по нормален начин, с рязане напред. Използвайте електрически или ръчен трион за завършване на ъглите на среза, ако е необходимо.

Рязане на големи листови материали

- Големите листове или плоскости изискват опората да не допуска огъване или хлътване. Ако опитвате да срежете без нивелиране и правилно подпиране на работния детайл, острието ще се огъне и захване, което ще доведе до откат.
- Подпрете панела или дъската близо до мястото на рязане. Уверете се, че е зададена такава настройка на острието, че да можете да срежете през материала без да разрежете масата или работния плот. Предложение: използвайте трупчета две на четири за опора на дъската или панела, който ще режете. Ако детайлът е твърде голям за работния плот, използвайте пода с опорни дървени трупчета две на четири.



Поддръжка

ПРЕДУПРЕЖДЕНИЕ!

Преди почистване и поддръжка изключете инструмента и прекъснете захранването (извадете батерията/ изключете щепсела). Това спомага да се избегне опасността от токови удари и неволно стартиране.

- Избършете инструмента със суха или влажна кърпа. **Не използвайте мокра кърпа. Не използвайте почистващ препарат, съдържащ разтворители или разяждащи, абразивни добавки.** Това създава опасност от повреждане на повърхността на инструмента.
- След всяка употреба почиствайте отворите за вентилация и монтирания аксесоар от прах и замърсявания. **Не почиствайте вентилационните отвори, като вмъквате в тях остри предмети, като отвертки и други подобни обекти.**
- Упоритото замърсяване в труднодостъпни места може да бъде отстранено с въздух под налягане (макс. 3 бара).
- Редовно проверявайте всички крепежни елементи, винтове и болтове, за да се уверите, че са затегнати. Незабавно затягайте всички разхлабени винтове, той като те могат да доведат до сериозно нараняване.

Транспортиране и съхранение

- Ако инструментът няма да се използва за известно време, той трябва да бъде съхраняван в неговата оригинална опаковка.
- Съхранявайте инструмента и батерията на сухо, добре вентилирано място, защитено от замръзване.
- Съхранявайте всички инструменти извън обсега на деца.
- Преди транспортиране винаги изключвайте инструмента и захранването (извадете батерията/ изключете захранващия кабел).
- Винаги пренасяйте инструмента, като го държите за ръкохватката специално проектирана за тази цел.
- Уверете се, че по време на транспортиране, не съществува опасност от преобръщане на инструмента или излагане на прекомерни вибрации и удари, особено когато инструментът ще бъде транспортиран с автомобил или друго превозно средство.

Забележка

Работна температура: 0-40 °C
 Температура на съхранение: 20-60 °C

ПРЕДУПРЕЖДЕНИЕ!

Никога не отваряйте инструмента. Инструментът няма вътрешни части, които могат да бъдат обслужвани или ремонтирани от потребителя. Никога не се опитвайте сами да ремонтирате инструмента. Занесете го в оторизиран сервиз.



ГАРАНЦИЯ

Електроинструментите JCB имат гаранция за производствени дефекти до 5 години (може да се наложи допълнително заплащане) от датата на покупката, като просто регистрирате продукта си онлайн в рамките на 30 дни. Изисква се доказателство за покупката. Това не засяга законните Ви права.

За да регистрирате Вашия електроинструмент JCB, моля, посетете: jcb-tools.com.

Необходима е онлайн регистрация, за да получите гаранционен сертификат, с който да активирате стандартната 3-годишна гаранция. Ще имате възможност да удължите до 5-годишна гаранция (може да се наложи допълнително заплащане). Регистрацията е достъпна само онлайн чрез www.jcb-tools.com. Ще са необходими оригиналната касова бележка, номерът на модела и серийният номер (ако е приложимо) на Вашия продукт. Комплектите, съставени от два или повече инструмента, се изключват от единична регистрация и трябва да бъдат регистрирани индивидуално за покриване на пълната гаранция.

След успешна регистрация, гаранционният сертификат ще бъде на разположение за изтегляне, печат или запазване като PDF документ. Съответният гаранционен сертификат заедно с оригиналната касова бележка ще бъдат необходими в случай на иск в рамките на гаранционния срок.

Ако решите да не регистрирате продукта си в рамките на 30 дни от покупката, Вашите законни потребителски права няма да бъдат засегнати. Ще е необходима оригиналната касова бележка като доказателство за покупка в случай на иск за гаранция.

Гаранционното покритие започва от датата на покупката в касовата бележка и е валидно само за продуктите на JCB Tools, закупени в Обединеното кралство, носещи маркировка CE и видим сериен номер.

При малко вероятния случай Вашият електроинструмент JCB да има производствена грешка в рамките на гаранционния период, JCB Tools може да поправи продукта, като замени дефектните части безплатно по своя преценка. В случай че частите са незаменими, JCB Tools може да замени продукта Ви безплатно. Оригиналният продукт ще остане собственост на JCB Tools в тази ситуация.

Горепосоченият ремонт или подмяна на продукти ще бъдат извършени, при условие че:

- Продуктът е претърпял само нормално износване.
- Продуктът не е претърпял случайни или козметични повреди.



- Продуктът не е използван неправилно и е бил използван само в съответствие с предоставеното ръководство за експлоатация.
- Продуктът не е бил подложен на претоварване или недостатъчно обслужване и поддръжка.
- Продуктът не е бил подложен на необичайни условия на околната среда или на неподходящи работни условия.
- Не са правени опити за ремонти от неупълномощено лице и не са правени промени в продукта.
- Не са извършвани ремонти с използване на неоригинални резервни части.

Електроинструментите JCB, използвани за паркове под наем или като част от B2B договори и договори за услуги, не са обхванати от тези условия.

Стандартните гаранции на JCB Tools от 3 години и удължените от 5 години изключват следното (където е уместно):

- Компоненти, които обикновено са обект на износване, като напр. въглеродни четки.
- Батерии, патронници и зарядни устройства.
- Аксесоари и консумативи.
- Калъфи и продукти за съхранение на инструментите.

Ако продуктът Ви има неизправност в рамките на 30 дни от покупката, върнете го на търговеца на дребно, където е закупен, заедно с касовата бележка. Ако продукт има неизправност след 30 дни, трябва да се подаде гаранционен иск.

Ако имате гаранционен иск, моля, вземете продукта, оригиналната касова бележка и, ако е приложимо, копие от сертификата за удължена гаранция до мястото на покупката или най-близкия търговец на дребно на JCB Tools.

Ако желаете да ни изпратите продукта си директно, моля, обадете се на +44 (0) 3308380257, за да уредите иска за гаранция или ремонт. Могат да се прилагат такси за доставка и ремонт по наша преценка, ако гаранционният иск е невалиден по някаква причина, илюстрирана по-горе. В случай че таксите не се приемат, продуктът ще бъде задържан от JCB Tools и ще остане собственост на JCB Tools.

Информацията върху касовата бележка и сертификата за удължена гаранция трябва да съответства.

JCB TOOLS НЕ НОСИ ОТГОВОРНОСТ ЗА КАКВИТО И ДА Е НАРАНЯВАНИЯ ИЛИ ПОСЛЕДВАЩИ ЩЕТИ, ПРИЧИНЕНИ ОТ ИЗПОЛЗВАНЕТО НА ТАЗИ ПРОДУКТ.



ЕС ДЕКЛАРАЦИЯ ЗА СЪОТВЕТСТВИЕ

Ние,
JCB Tools

с настоящото декларираме, че продуктът:

Описание

18V литиево-йонен циркуляр

Тип

JCB-18CS

Функция

Напречно и надлъжно рязане по влакната и рязане под наклон

съответства на следните директиви;

Директива относно машините

2006/42/ЕО

Директива ЕО относно електромагнитната съвместимост

2014/30/ЕС

Директива за ограничение на употребата на опасни вещества

2011/65/ЕС

Съответства на стандарти

EN 55014-1:2006+A1+A2

EN 55014-2:2015

EN55014-1:2017

EN 60745-1:2009+A11

EN 60745-2-5:2010

Лице, упълномощено да състави техническия файл:

Дата: 16.10.2018 г.

Подпис:



Име/длъжност: Tim Burgoyne/Мениджър „Контрол на качеството“

Адрес: JCB Tools, 55 Romsey Industrial Estate, Romsey, SO51 0HR, Обединено кралство.

Рег. № на компанията: 11062222



